



ÇA MAIN PORTE
DUO VOLTIGE EN DOUCE

Un spectacle de CirkVOST

Note d'intention

Cirque chorégraphié

Création pour l'espace public et la salle

2 interprètes et 1 musicien

Durée estimée : 40 minutes

Tout public

Jauge : 350 personnes maximum

Distribution

Acrobates : Sébastien Lépine – Elien Rodarel

Musique : Guilhem Fontes

Metteur en piste : Frédéric Arsenault (Cie ALEAS)

Production : CirkVOST

Ça main porte est un duo de cadre Coréen accompagné d'un musicien, d'une durée d'environ 40 minutes, explorant la signification d'une relation de confiance (physique et morale) et du rapport à l'autre, autour de la voltige, et d'états de corps. Comment les individus vivent-ils intimement cet état partagé ?

Sont-ils en décalage ? Cette confiance leur permettra-t-elle de trouver un terrain d'entente harmonieux ? Pourront-ils lâcher prise ?

L'individu seul est vulnérable, dépourvu de soutien et de contacts humains, il est voué à la survie.

La jouissance de notre bien-être et de notre équilibre mental nous est possible grâce aux autres.

Les relations sociales font de cet individu, un être propice au développement personnel.

Cela est en effet possible si l'individu en question est dans une relation de confiance aux autres. S'il ne se sent pas vulnérable en compagnie de ses congénères, alors d'autres sphères deviennent possibles.

De même que la relation de confiance peut permettre à l'individu de se confronter au lâcher prise, à l'opposé, un manque de confiance en lui-même ou en l'autre est susceptible d'anéantir toutes sortes de réalisations que ce soit d'ordre physique ou psychologique.

Volonté artistique

Dans la pratique du cadre coréen, la relation porteur/voltigeur nous fait traverser nombre d'états différents. Entre autres, une relation de confiance s'installe naturellement, qui est à l'origine de notre désir de création. Cette relation est vraie, et ne peut être jouée ou artificielle. Nous voulons parler de ce qui est présent dans les rapports humains. Et au travers d'une discipline où l'un risque sa vie et l'autre est responsable de la rattraper, comment trouve-t-on l'équilibre relationnel qui nous permet de s'en amuser ?

Quoi de plus parlant pour le public que de voir un corps dans les airs, que de voir un homme lâcher prise, que de voir l'écoute et l'harmonie nécessaires à la voltige ?

Notre structure s'élève seulement à 3,50m au dessus du sol, et nous permet de ressentir la sensation vertigineuse et magique de la voltige ; ainsi qu'une proximité avec le public.

Proximité avec laquelle l'intimité est possible, celle-ci étant indispensable pour emmener le spectateur dans ce que l'on vit au travers de notre propos.

Nous observons qu'aujourd'hui les rapports humains sont mis à mal et bafoués par nos outils technologiques, que les normes comportementales et la construction identitaire se complexifient, alors le lien social sain, simple et dénué de profit devient une épreuve.

Au travers du spectacle vivant, nous créons une atmosphère purifiée de tout parasite extérieur. Nous pouvons donc dans cet instant privilégié, mettre en lumière ce qui nous paraît primordial à vivre, à transmettre. De par notre complicité et complémentarité, nous illustrons un type de relation élémentaire, juste pour s'en rappeler, et ainsi questionner notre individualisme subi.

Nous voulons amener le spectateur à s'interroger sur ce qui est important pour lui, afin de le connecter à sa propre sensibilité.

Extrait de texte du spectacle

« La confiance c'est important.

La confiance c'est c'qui fait qu'entre eux deux, c'est doux. Je te donne ma foi, ma croyance en toi, j'te crois honnête, mais malgré toute ta bienveillance ma tête me dit t'as trop confiance. Qui te dit qu'il va être à la hauteur ? T'es sur qu'il est digne de cet honneur ? mais on n'est jamais sur.

Ca fait tellement peur que même quand t'y crois, tu sais toujours pas...

Donner sa confiance c'est pas rien, c'est comme donner une partie de son âme, c'est comme prendre un virage un jour de gel, c'est comme franchir une barrière sans savoir c'qu'y a derrière. Mais faut oser dans la vie. »

Scénographie

Nous faisons le choix d'une scénographie simple et épurée afin d'avoir un espace de voltige dégagé et de mettre en valeur la relation humaine. La simplicité scénographique permet la clarté de l'expression corporelle, notre propos étant basé sur l'individu et ce qu'il traverse.

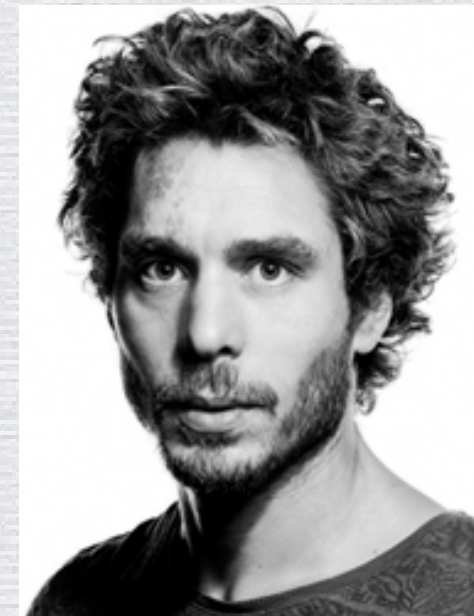
L'espace scénique est composé d'un cadre coréen noir et de sa ligne de tapis.

Sébastien LEPINE (Porteur)

Sébastien se forme au trapèze volant en tant que porteur à l'anglaise (formation initiale avec Stéphane KASMIERZACK), dans laquelle il explore également les techniques du trampoline et du trapèze duo.

Par la suite, intéressé par la transmission aux enfants et la pédagogie, il enseigne les bases de plusieurs disciplines (équilibre sur objet, jonglerie, aériens, acrobaties) dans diverses structures. Soucieux de continuer son propre développement artistique, il prend des cours réguliers de danse contemporaine, de clown et d'acrobatie au sol.

Sa rencontre avec la compagnie Bizalom, lui donne ensuite l'opportunité de se former en autodidacte en tant que porteur main à main. C'est en 2017 qu'il découvre le cadre coréen, et rejoint par la suite la compagnie Cirk VOST sur leur dernière création " Hurt me tender ".



Elien RODAREL (Voltigeur)

Après avoir étudié la sociologie, Elien entre dans le monde du spectacle vivant par la porte du théâtre. Par la suite, une recherche de corporalité sur scène et de nouveaux moyens d'expression l'amène à la danse contemporaine. Il se forme en Allemagne (Munich), à l'école Iwanson international school of contemporary dance, où il étudie les techniques de ballet, contemporain et jazz, en plus de la chorégraphie. Il s'y produit comme interprète dans diverses compagnies de danse-théâtre, ainsi qu'à l'Opéra. Deux de ses soli ont été récompensés d'un prix chorégraphique à Florence (Cie Opus Ballet).

Afin de poursuivre sa recherche autour du corps, Elien s'intéresse en parallèle au cirque. Commençant par le trapèze-danse, il en vient à la voltige ou l'étude du corps dans les airs. Plus récemment, sa rencontre avec Sébastien Lépine l'amène à explorer le cadre coréen.

Frédéric ARSENAULT (Metteur en piste)

Artiste/auteur de cirque formé à L'école Nationale de cirque de Montréal, traverse l'Atlantique pour venir travailler avec Guy Allouche et Howard Richard, en 2002 pour 2 créations. Les Sublimes, et Base 11/19.

Il fonde et dirige la Compagnie Un loup pour l'homme avec Alexandre Fray, pendant dix ans.

Deux créations marquantes dans le milieu du cirque contemporain ; « Appris par corps » (création 2006) plus de 250 représentations dans le réseau national et international et « Face Nord » (création 2011) plus de 200 représentations dans le réseau national et européen.

En 2015, leurs chemins se séparent, afin de poursuivre leurs parcours respectifs. Frédéric décide alors de fonder la compagnie Aléas, qui lui permettra de mener ses projets en collaboration avec Mathilde Arsenault-Van Volsem. Ensemble, ils créeront le spectacle METEORE.

Depuis 18 ans, Frédéric est voltigeur en main-à-main et a développé un travail autour des portés, une vision du toucher et de la relation à l'autre.

Devenu tantôt porteur tantôt voltigeur, il affectionne particulièrement le travail en duo et la recherche physique et les possibilités infinies que ces matières/corps offrent.

Ses questionnements liés à comment tenir et avancer ensemble sont restés intacts. À l'intérieur de sa pratique, Frédéric porte une attention particulière à l'infiniment petit, à la simplicité, aux sensations que le travail physique fait naître en lui et aux autres, puis au fait que cela soit porteur de sens.

Il est également interprète au sein de la compagnie La Mondiale générale depuis 2016. Il est en ce moment en création sur le projet « Rapprochons-nous » qui sortira à la BIAC de Marseille en février 21.

Il participe également au projet LA GRANDE CORDÉE, de la NAÏF PRODUCTION, une pièce pour 5 duo père-fils .



Technique

Ça main porte, c'est 4 personnes en tournée :
3 artistes et une chargée de diffusion

Planning

Arrivée J (5 heures avant l'heure de jeu)
Montage (2h)
Démontage (1h) juste après le spectacle
Départ J

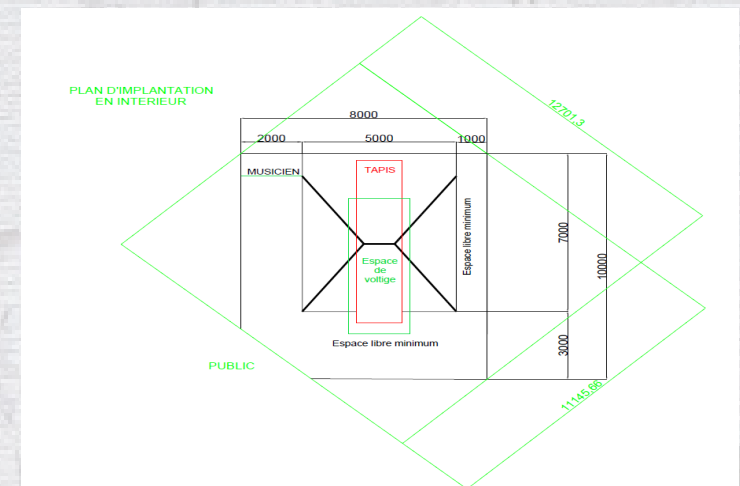
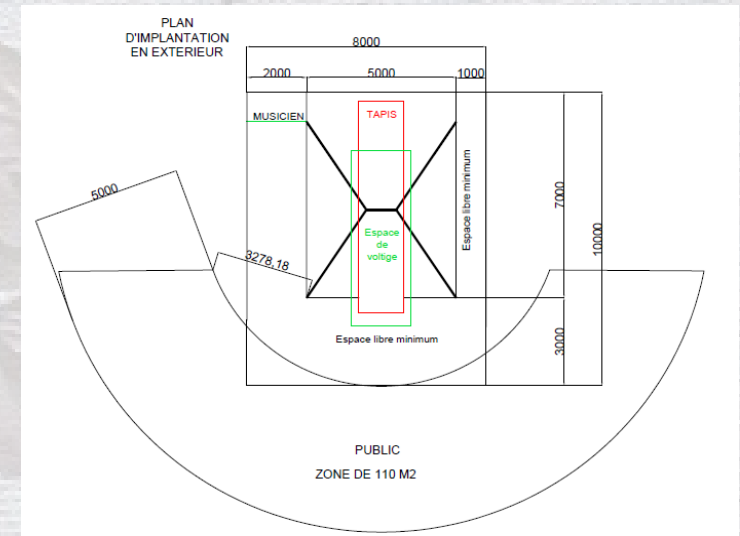
Selon l'heure de jeu, prévoir le repas midi ou soir pour l'équipe
Pas de régimes particuliers

Logistique équipe :

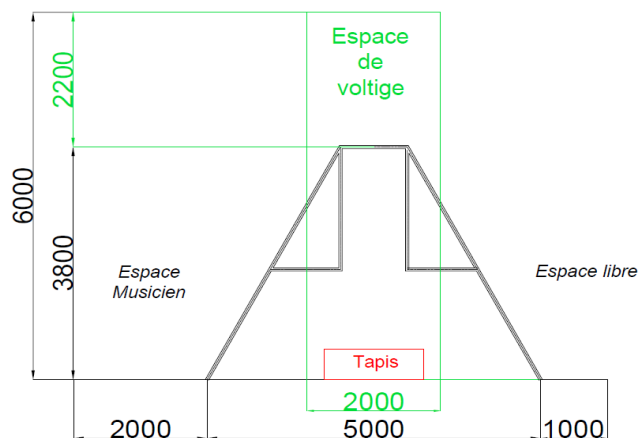
Un fourgon + une remorque / en voiture ou en train pour le reste de l'équipe
Hébergement en single pour 4 personnes chez l'habitant, gîte ou à l'hôtel

Divers :

Prévoir espace loge avec bouteilles d'eau (café, thé, fruits frais, fruits secs et petites collations sont les bienvenus) et sanitaires à proximité.



COUPE D'IMPLANTATION



Espace scénique :

10m x 8m par 6m de hauteur minimum

Alimentation électrique :

Prévoir une arrivée en 220V
Puissance demandée: 16A

Plan feu :

(Création lumière en cours, absente si le jeu se fait en extérieur)

*échelle dessins : en mm

Calendrier prévisionnel de la création

du 21 janvier au 31 janvier 2020 - résidence 1 • *Les Lendemains, Champclauson (30)*

du 13 juin au 30 juin 2020 - résidence 2 • *Poly Sons, Ste Affrique (12)*

du 23 janvier au 1er février 2021 - résidence 3 • *La Gare à Coulisses, Eurre (26)*

du 5 mars au 14 mars 2021 - résidence 4 • *Cirk'Éole, Montigny-les-Metz (57)*

du 15 mars au 27 mars 2021 - résidence 5 • *Cité du Cirque, Le Mans (72)*

du 19 mai au 28 mai 2021 - résidence 6 • *PNC La Verrerie d'Alès (30)*

du 1er au 15 juin 2021 - résidence 7 et premières • *(lieu à définir)*

CONTACTS

Artistique // Sébastien Lepine
+33 6 60 09 26 08
lepine.sebas@gmail.com

Elien Rodarel
+33 7 57 42 88 81
e.rodarel@yahoo.fr

Administration // Alexandrine Bianco
+33 6 74 57 47 12
biancoalexandrine@yahoo.fr

Production & Diffusion // Anne-Sophie Taty
+33 6 76 23 00 23
diffusion@cirkvost.eu

www.cirkvost.eu

PARTENAIRES ET SOUTIENS

Les Lendemains, Champclauson (30), Poly Sons - St Affrique (12), Cirk'Éole - Montigny-les-Metz (57)
La Cité du Cirque - Le Mans (72), La Verrerie d'Alès, PNC Occitanie (30)
La Gare à Coulisses - Eurre (26), La Cascade - Pôle National Cirque (07)

Avec le soutien financier de la DRAC Occitanie
Région Occitanie - Département du Gard - Ville de La Grand Combe



novembre 2020 • PLATESV-R-2019-000154

